

Insertion Suisse Arbeitsintegration Schweiz Inserimento Svizzera



ACTIVITÉS DE L'ASSOCIATION

> **La procédure de consultation sur l'accord intercantonal sur les marchés publics (AIMP) est désormais terminée**

Ce printemps, l'Assemblée fédérale acceptait notre demande d'ajouter les organismes d'insertion à la LMP révisée, un succès qui a été rendu possible grâce à un engagement commun, pour lequel nous vous remercions encore chaleureusement. La mise en œuvre de la politique d'insertion reste toutefois une affaire principalement cantonale et aujourd'hui, c'est au tour des cantons de se prononcer sur cette question. Un accord intercantonal sur les marchés publics (AIMP), sur lequel les gouvernements cantonaux ont été consultés durant l'été, est en cours d'élaboration par la DATP. Plusieurs actions de lobbying avaient été effectuées pendant la phase de consultation mais il ne nous est aujourd'hui plus possible d'intervenir. Ce sera au tour des parlements cantonaux de se positionner sur cet accord dans sa globalité et s'il est accepté par le canton, cet accord entrera en vigueur dans la législation cantonale. Cette étape prendra encore du temps mais nous veillerons à vous tenir informés de l'avancement du processus.

> **Le projet de Loi fédérale sur la prestation transitoire pour les chômeurs âgés en consultation**

Avec le présent projet, le Conseil fédéral souhaite améliorer la situation des chômeurs âgés en fin de droit. Ceux-ci ont de plus en plus de peine à se réintégrer sur le marché de l'emploi. Après avoir épuisé leur droit aux indemnités de chômage, ils n'ont souvent pas d'autre solution que de recourir à l'aide sociale en attendant d'avoir le droit de toucher des prestations de vieillesse de l'AVS et de la prévoyance professionnelle. La prestation transitoire doit être instaurée pour ces personnes. Elle doit faire le pont entre la fin du droit aux indemnités de chômage, arrivant après l'âge de 60 ans, et l'âge de la retraite. Lire la [documentation](#) sur le projet.

Insertion Suisse a pris part à la procédure de consultation et a élaboré une prise de position sur le projet. Ce document sera prochainement accessible sur notre site internet.

> **Intégration professionnelle et couverture de l'assurance-accidents : interpellation déposée par Christoph Eymann, président de la CSIAS et conseiller national PLD**

En 2017, le Tribunal fédéral a décidé que les personnes qui effectuent des missions ou des stages non rémunérés dans le cadre de l'aide sociale sont soumises à l'assurance-accidents obligatoire. A ce jour, il était d'usage de couvrir les risques d'accident lors de telles missions par le biais de la complémentaire accidents de l'assurance-maladie. Deux ans après l'arrêt, il n'existe toujours pas de pratique établie liée à son exécution. Par conséquent, Christoph Eymann, président de la CSIAS et conseiller national PLD, a déposé une interpellation à ce sujet.

Dans sa réponse, le Conseil fédéral partage le point de vue selon lequel les missions et les stages non

rémunérées dans le cadre de l'aide sociale constituent un instrument important pour favoriser l'insertion professionnelle et que l'assurance accidents devrait être aussi simple, rentable et peu administrative que possible, aussi bien pour les employeurs que pour les services de l'action sociale. Le Conseil fédéral ne voit toutefois pas la nécessité de modifications sur le plan législatif mais attire l'attention sur la nécessité d'une évaluation au cas par cas et invite les autorités sociales compétentes à trouver des solutions pratiques avec les organismes d'insertion.

Cette situation reste floue et insatisfaisante pour de nombreuses organisations. Insertion Suisse, en collaboration avec la CSIAS, travaille à des éléments de réponse à cette situation. [Lire l'interpellation en ligne](#)

> Premier certificat IN-Qualis décerné !

Le 27 août 2019, le premier certificat de qualité IN-Qualis a été remis à l'organisation BNF. La certification a été effectuée par la SQS, qui a été le premier organisme de certification accrédité par le Service d'accréditation Suisse pour la [norme IN-Qualis](#). Insertion Suisse se réjouit que les certifications selon la norme IN-Qualis révisée aient pris de l'ampleur et félicite l'organisme certifié BNF pour sa certification et la SQS pour son accréditation.



(de gauche à droite: Charlotte Miani, Responsable des domaines Migration et qualité IS / Franziska Wey, Membre du secrétariat de la SQS / Gerlinde Frera, Auditrice principale SQS / Jetmir Brao, Responsable qualité BNF/ Barbara Huse, co-directrice BNF / Fritz Moser, co-directeur BNF)

> Deuxième rencontre des représentations régionales 2019

Le 4 septembre dernier, les représentants des sections régionales d'Insertion Suisse se sont réunis pour la seconde fois, pour échanger d'une part sur leurs actualités régionales et d'autre part, pour évoquer la suite du processus pour le développement d'une structure entre IS et les régions. Il a été décidé qu'une journée de lancement serait organisée fin 2019, avec la participation d'un représentant de toutes les régions et des

discussions animées par un spécialiste externe. Au cours de cette journée kick-off, les premières étapes de la collaboration ainsi que le calendrier de leur mise en œuvre devront avoir été définis.

> Examens professionnels pour les domaines Accompagnement socioprofessionnel et job coaching

Deux nouveaux examens professionnels sont actuellement développés dans le domaine de l'insertion professionnelle, les brevets fédéraux d'Accompagnant-e socioprofessionnel-le et de Spécialiste en insertion professionnelle. Le 12 septembre, les organes coresponsable, Insertion Suisse notamment, se sont réunis pour une assemblée constitutive. Les règlements et les directives d'examen sont en train d'être examinés et les membres d'IS ont d'ailleurs été invités à faire part de leurs commentaires par écrit. Nous remercions chaleureusement les nombreuses personnes qui ont participé à cette consultation. Nous travaillons actuellement à la consolidation de ces commentaires et nous les soumettrons à Savoir Social dès que possible.

> STATISTIQUES / CHÔMEURS ET PERSONNES SANS-EMPLOI EN SUISSE

Taux de chômage source : SECO	Taux de sans-emploi source : OFS
2.1% juin 2019	4.2% juin 2019
2.4% juin 2018	4.6% juin 2018

Le taux de l'OFS répond aux normes du Bureau international du travail (BIT). Il permet ainsi la comparaison internationale.

ACTUALITÉS DE L'INSERTION PROFESSIONNELLE

> Outil de matching basé sur les compétences prévu pour 2020

Au sein des ORP, la recherche de postes vacants selon tel ou tel profil se faisait jusqu'ici sans répertoire de compétences uniforme et détaillé. Cela va changer avec le projet du SECO "Outil de matching basé sur les compétences", qui vise à développer un catalogue de compétences et un outil ad hoc permettant de faire correspondre des profils avec les postes vacants. Cet outil sera introduit en janvier 2020 lors de l'abaissement de la valeur seuil à 5% pour l'obligation d'annonce des postes vacants (source Panorama). [Plus d'informations.](#)

> SOCIALSTORE – La plateforme INSOS de vente en ligne de produits des institutions sociales

socialstore.ch s'est donné pour mission de vendre les produits d'ateliers protégés non seulement sur les marchés régionaux, mais dans toute la Suisse. socialstore.ch crée donc un pont entre les clients et les fournisseurs qui faisait défaut depuis de nombreuses années. Ainsi, les temps sont révolus où les souvenirs, les cadeaux et autres produits des ateliers protégés n'étaient offerts que sur les marchés de Noël. Socialstore.ch permet désormais une distribution nationale de ces articles. L'organisation fait partie de la Fondation à but non lucratif Sovalore, née d'une initiative privée en 2015. Durabilité sociale et produits tout aussi durables sont au cœur de la philosophie de cette organisation. Lire le [communiqué de presse d'INSOS](#).

> L'outil de recherche d'emploi de Google débarque en Suisse

Nouvelle fonctionnalité de Google, Job Search Experience – appelée aussi Google for Jobs – est désormais également disponible pour les recherches d'emploi en Suisse. Par ce biais, les utilisateurs peuvent voir les offres d'emploi qui correspondent à leur profil directement dans les résultats de recherche. A l'occasion du lancement de Job Search Experience en Suisse, Google collabore avec de nombreux partenaires locaux tels

que [JobCloud](#)(jobs.ch, jobup.ch, etc.), [Jobchannel](#) ou encore Yousty. Une étude montre qu'aujourd'hui déjà, la moitié des demandeurs d'emploi passent d'abord par Google pour leur recherche de job. Davantage d'informations: [HR Swiss](#), [ICTJournal](#) (source Panorama).

> Postulations: il vaut mieux paraître jeune

Lors d'une postulation, les personnes qui ont l'air plus âgées obtiennent de moins bons résultats que celles qui paraissent plus jeunes. Cette affirmation peut être tirée d'une étude (2017) sur laquelle revient le magazine [horizons](#). Les participants à l'étude (individus lambda et spécialistes RH) ont reçu des C.V. et des photos portraits des mêmes candidats à 30 ans ou à 50 ans (photos manipulées). Résultat: les candidats qui paraissaient âgés ont systématiquement obtenu de moins bonnes appréciations, cela quelle que soit l'année de naissance figurant sur le C.V. Ainsi, l'impression laissée par le visage marque davantage les esprits que l'âge réel (source Panorama).

> L'an dernier, la pénurie de main-d'œuvre qualifiée s'est accentuée dans certaines branches de l'économie suisse

Les techniciens, les ingénieurs et les spécialistes fiduciaires font partie des professionnels les plus recherchés. En 2018, le manque de main-d'œuvre qualifiée s'est même accentué dans des domaines tels que l'informatique (+8% par rapport à 2017), la médecine humaine ou encore la pharmacie. C'est ce que révèle l'enquête annuelle réalisée par Adecco Suisse et le Moniteur suisse du marché de l'emploi de l'Université de Zurich rapportée par *PME Magazine*. A l'opposé, la restauration et les services à la personne ont présenté un excédent particulièrement élevé de main-d'œuvre (source Panorama) [Lire l'article de PME Magazine](#).

> Programme d'insertion professionnelle pour personnes francophones issues de la migration

Centre de compétence pour l'intégration des migrants de la région Bienne-Seeland-Jura bernois, [Multimondo](#) a lancé une nouvelle offre de cours pour les personnes francophones issues de la migration. Baptisé "en suisse", le projet vise en particulier à développer leurs compétences, à améliorer leur employabilité et à les intégrer à long terme sur le premier marché du travail. Le projet comprend trois modules de six mois: "vie en suisse", "travail en suisse" et "carrière en suisse" (source Panorama). Lire le [communiqué de presse](#)

FORMATIONS CONTINUES

> SAVE THE DATE - les formations 2019 d'Insertion Suisse / Lausanne

- 10 octobre : [formation IN-Qualis](#)
 - 12 novembre : [Gérer la diversité culturelle dans les mesures d'insertion professionnelle](#)
-

ÉTUDES ET PUBLICATIONS

[Visiter le catalogue en ligne](#)



Le magazine de la Fondation officielle de la jeunesse consacre son vingtième numéro d'«Initiale f» à «L'insertion scolaire, sociale et professionnelle». En Suisse, 6.6% des jeunes de 18 à 24 ans n'ont ni diplôme ni travail. Le décrochage scolaire et les ruptures d'apprentissage sont souvent à l'origine de ces situations. Plusieurs solutions sont proposées aux jeunes pour décrocher un emploi ou une formation. La revue les présente dans ce numéro. [Lire le dossier.](#)



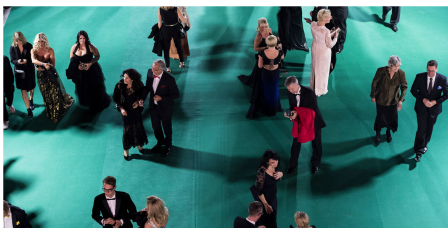
Les employeurs ont signalé cinq fois plus de postes vacants que prévu. Au cours de la première année de l'entrée en vigueur de l'obligation d'annoncer les postes vacants, les employeurs ont signalé beaucoup plus de postes vacants que prévu. L'administration fédérale avait donc largement sous-estimé l'ampleur de la rotation de l'emploi. Toutefois, la grande question de savoir si cet obligation d'annonce a un impact sur le chômage reste sans réponse pour l'instant. La Confédération va mener une première interprétation des données cet automne et une évaluation externe devrait aussi permettre de mieux comprendre la situation. Les résultats de cette évaluation ne devraient toutefois pas être disponibles avant l'automne 2020 au plus tôt. [Vers l'article en allemand.](#)



Etude: situation et apport des migrantes en Suisse. Qu'elles soient cadres, spécialistes, cheffes d'entreprises ou travailleuses auxiliaires dans tel ou tel métier, les migrantes contribuent grandement au bon fonctionnement de la Suisse. Mais quelle est leur place dans la société par rapport aux hommes immigrés ou à la population suisse? Quelles sont les opportunités et les barrières qu'elles rencontrent? Et quel est leur apport au-delà de l'aspect économique? Sur mandat de la Commission fédérale des migrations, la Haute école de travail social du Valais a mené [une étude](#) (en allemand, avec résumé en français) qui examine ces questions. Les femmes étrangères rencontrent notamment plus de difficultés pour accéder à l'emploi, mais pas en raison de leur niveau de formation, qui est en moyenne supérieur à celui des Suissesses et comparable à celui des hommes étrangers.



Magazine d'INSOS: zoom sur le supported employment. Grâce au supported employment, les personnes en situation de handicap ou qui ont besoin de soutien peuvent intégrer le marché du travail. Il permet une recherche d'emploi rapide: la personne peut apprendre directement de ses expériences sur le marché du travail. L'accompagnement



Les contacts sociaux jouent un rôle important dans la réussite d'une recherche d'emploi. Les personnes dont le réseau social est peu étoffé sont donc désavantagées. Une étude de l'université de Lausanne a examiné si les offices régionaux de placement (ORP) peuvent compenser, par leurs recommandations, un déficit de liens sociaux. Ses résultats montrent que les employeurs apprécient les recommandations des conseillers ORP, grâce auxquelles ils évaluent plus favorablement les candidats. Les contacts entre les collaborateurs des ORP et les employeurs constituent un outil efficace pour intégrer les demandeurs d'emploi sur le marché du travail. Voir l'article de la [Vie Economique](#).

après l'embauche devrait durer aussi longtemps qu'il faut pour le bénéficiaire. Dans la [dernière édition](#) de son magazine, l'association INSOS explique le fonctionnement du supported employment et ce qui le rend efficace (source Panorama).



NOUVELLES ADHESIONS

[fokusarbeit AG](#) • ZH

[Work-Box BerufsinTEGRation GmbH](#) • SG

[Jobcenter St.Gallen GmbH](#) • SG

[Fachstelle Arbeitsintegration Gemeinde Zell](#) • ZH

[FRAUEN 50Plus](#) • ZH

[Smartworker AG](#) • ZH

NOMBRE TOTAL DE MEMBRES

231

AGENDA 2018

9 OCTOBRE 2019

Innovation sociale: recherche, financement, pratique

[Programme et inscription](#)

10 OCTOBRE 2019

 Formation IN-Qualis

[Programme et inscription](#)

7 NOVEMBRE 2019

Journées oltenoises de l'endettement sur le thème du chômage

[Informations](#)

7 NOVEMBRE 2019

Le travail social au défi des politiques d'insertion socioprofessionnelles


[Programme et inscription](#)

8 NOVEMBRE 2019

Colloque national sur les compétences de base

[Programme et inscription](#)

12 NOVEMBRE 2019

 Formation approfondie : gérer la diversité culturelle dans les mesures d'insertion professionnelle

[Programme et inscription](#)

28 NOVEMBRE 2019

Journée de l'Artias : Acteurs de nos vies - construire demain et rendre l'impossible possible

[Programme et inscription](#)

29 NOVEMBRE 2019

SWISS HANDICAP 2019

[Programme et inscription](#)

4 DECEMBRE 2019

Colloque annuel fide

[Programme et inscription](#)

Agenda en ligne
